

Raport

Rola mediów społecznościowych w eskalacji konfliktu wobec mniejszości Rohingya w Mjanmie

1. Wstęp.....	1
1.1 Cel i pytania badawcze.....	1
1.2 Hipotezy.....	2
1.3 Zasięg terytorialny i zakres czasowy.....	2
1.4 Metody badawcze.....	3
2. Mniejszość muzułmańska w Mjanmie.....	3
2.1 Historia Rohingya i regionu Rakhine.....	3
2.2 Geneza konfliktu.....	6
2.3 Sytuacja w mediach społecznościowych.....	8
3. Wnioski.....	9
Podział pracy.....	9
Bibliografia.....	10

1. Wstęp

Konflikt dotyczący mniejszości Rohingya w Mjanmie jest jednym z najpoważniejszych kryzysów humanitarnych XXI wieku. Społeczność ta od lat doświadcza dyskryminacji, wykluczenia politycznego oraz prześladowań, które doprowadziły do masowych migracji ludności do państw ościennych, przede wszystkim Bangladeszu. Istotną rolę w eskalacji konfliktu odegrały media społecznościowe, szczególnie Facebook, który po liberalizacji dostępu do internetu stał się głównym źródłem informacji w Mjanmie.

Platformy cyfrowe były wykorzystywane zarówno do rozpowszechniania dezinformacji i mowy nienawiści wobec Rohingyów, jak i do mobilizacji politycznej oraz budowania międzynarodowego wsparcia przez diasporę. Niniejszy raport analizuje wpływ mediów społecznościowych na przebieg konfliktu, ze szczególnym uwzględnieniem mechanizmów radykalizacji społecznej i funkcjonowania cyfrowej diaspory Rohingya.

1.1 Cel i pytania badawcze

Celem raportu jest ocena wpływu mediów społecznościowych na eskalację konfliktu etniczno-religijnego dotyczącego mniejszości Rohingya w Mjanmie, ze szczególnym

uwzględnieniem roli Facebooka jako dominującej platformy komunikacyjnej w państwie. Badanie koncentruje się na mechanizmach rozpowszechniania dezinformacji, mowy nienawiści oraz narracji nacjonalistycznych, które przyczyniały się do radykalizacji społeczeństwa i legitymizowania przemocy wobec muzułmańskiej mniejszości. Istotnym elementem analizy jest również ukazanie, w jaki sposób cyfrowe technologie komunikacyjne wpłynęły na funkcjonowanie diaspory Rohingya oraz proces umiędzynarodowienia konfliktu poprzez wykorzystanie platform społecznościowych do mobilizacji politycznej.

Raport ma także na celu przedstawienie relacji pomiędzy historycznymi uwarunkowaniami konfliktu a współczesnym środowiskiem cyfrowym. Analizie poddano zarówno procesy polityczne i społeczne zachodzące w Mjanmie po liberalizacji dostępu do internetu po 2011 roku, jak i mechanizmy algorytmiczne mediów społecznościowych, które sprzyjały rozpowszechnianiu treści radykalnych. Szczególną uwagę poświęcono problemowi słabej moderacji treści w języku birmańskim oraz wykorzystaniu platform cyfrowych przez środowiska nacjonalistyczne i radykalnych mnichów buddyjskich do mobilizacji społecznej przeciwko Rohingyom.

W związku z powyższym sformułowano następujące pytania badawcze:

- W jaki sposób dychotomia „my–obcy” została wykorzystana w przedstawianiu Rohingyów w mediach społecznościowych?
- Jakie mechanizmy psychologiczne i komunikacyjne sprawiły, że dezinformacja rozpowszechniana za pośrednictwem Facebooka przyczyniła się do radykalizacji buddyjskiej większości w Mjanmie?
- W jaki sposób media społecznościowe wpłynęły na umiędzynarodowienie problemu Rohingya oraz kształtowanie światowej opinii publicznej wobec konfliktu?

1.2 Hipotezy

- Media społecznościowe, w szczególności Facebook, odegrały istotną rolę w eskalacji przemocy wobec Rohingyów poprzez rozpowszechnianie dezinformacji, mowy nienawiści oraz narracji nacjonalistycznych.
- Mechanizmy algorytmiczne Facebooka sprzyjały radykalizacji nastrojów społecznych w Mjanmie poprzez promowanie treści wywołujących silne emocje i konflikty etniczno-religijne.

- Przedstawianie Rohingyów jako „obcych” i zagrożenia dla państwa stanowiło element strategii politycznej wykorzystywanej przez środowiska nacjonalistyczne oraz birmańską juntę wojskową.
- Media społecznościowe umożliwiły umiędzynarodowienie problemu Rohingya oraz rozwój cyfrowej diaspory angażującej się w działania obywatelskie i polityczne.

1.3 Zasięg terytorialny i zakres czasowy

Zakres czasowy raportu obejmuje wielowiekową historię regionu Rakhine oraz transformację statusu społeczności Rohingya, ze szczególnym uwzględnieniem kamieni milowych w dziejach Mjanmy. Analiza rozpoczyna się od okresu istnienia niezależnego królestwa Arakanu do roku 1794, przechodząc przez czasy brytyjskiej kolonizacji w 1824 roku oraz dramatyczne wydarzenia II wojny światowej, w tym brutalne starcia etniczne z 1942 roku. Jedną z najważniejszych dat w historii społeczności Rohingya, jest 4 stycznia 1948 roku - państwo ogłasza niepodległość, dzięki czemu przez blisko piętnaście lat ludność mniejszości może cieszyć się prawami obywatelskimi oraz reprezentacją parlamentarną. Następnym kluczowym wydarzeniem był zamach stanu generała Ne Wina w roku 1962, który rozpoczął erę systemowej dyskryminacji. Raport opisuje również okres 2011-2021, czyli czas transformacji ustrojowej, w tym rozwój technologii cyfrowych w rok 2012, który bezpośrednio wpłynął na nasilenie konfliktów religijnych. Zakres czasowy kończy zamach stanu w roku 2021 pod wodzą generała Min Aung Hlainga oraz trwająca do dzisiaj wojna domowa.

Zasięg terytorialny badań obejmuje przede wszystkim zachodnią część Mjanmy, czyli stan Rakhine, oddzielony od reszty kraju pasmem Gór Arakańskich. Konflikt początkowo skupiony w miastach takich jak Sittwe czy Kyaukphe, podczas eskalacji w 2013 roku rozprzestrzenił się na inne regiony państwa, w tym Okkan, Meiktila oraz Lashio. Sytuacja nabrała charakteru międzynarodowego w wyniku masowych migracji do państw ościennych takich jak: Bangladesz, Malezja, Tajlandia, Indonezja, czy Indie. Kluczowym wymiarem terytorialnym jest przestrzeń cyfrowa, w której tworzą się internetowe diaspory, które umożliwiają transnarodową organizację polityczną mniejszości Rohingya ponad instytucjonalnymi i fizycznymi ograniczeniami. Na poziomie lokalnym sytuacja stale się przekształca, gdyż znaczna część regionu Rakhine znalazła się pod kontrolą Armii Arakanu, co szczególnie utrudnia osobom wysiedlonym powrót do domu.

1.4 Metody badawcze

W ramach badania przeprowadzony został wywiad ekspercki z dr. hab. Michałem Lubiną, związanym od 2011 roku z Instytutem Bliskiego i Dalekiego Wschodu Uniwersytetu Jagiellońskiego. Rozmowa z badaczem specjalizującym się w problematyce współczesnej Mjanmy pozwoliła uzupełnić informacje zebrane podczas przeglądu literatury oraz analizy dyskursu medialnego.

2. Mniejszość muzułmańska w Mjanmie

2.1 Historia Rohingya i regionu Rakhine

Historia grupy etnicznej Rohingya jest ściśle związana z regionem Rakhine (dawniej Arakan). Jest to stan położony w zachodniej części Mjanmy¹, rozciągający się wzdłuż wybrzeża Zatoki Bengalskiej i oddzielony od centrum kraju pasmem Gór Arakańskich. Arakan do 1794 roku, zanim został przejęty przez birmańskiego króla Bodawpayę, funkcjonował jako niezależne królestwo w którym osiedlali się przede wszystkim muzułmanie. W 1824 roku region znalazł się na terenie brytyjskiej kolonii. Brytyjczykom zależało na maksymalnej wydajności produkcji rolnej – aby to osiągnąć, do Arakanu sprowadzono migrantów zarobkowych z Bengalii czy Indii. Różnorodność etniczna w regionie doprowadzała do konfliktów między grupami na przestrzeni lat (Mohayan 2018).

W trakcie II wojny światowej podziały wśród mieszkańców Birmy stały się coraz widoczniejsze, a konflikty się zaostrzały. Wycofujący się Brytyjczycy poparli mniejszość muzułmańską, natomiast buddyjscy Birmańczycy zostali poparci i uzbrojeni przez Japończyków. W 1942 roku doszło do krwawych starć dwóch grup, czego skutkiem były masowe ucieczki ludzi z tego stanu (Leider 2018). W czasie sporów większy obszar państwa został przejęty przez wojska japońskie. W 1943 roku Mjanma ogłosiła niepodległość, natomiast władze pozostawały pod kontrolą Japonii – trwało to dwa lata, kiedy to w 1945 roku nastąpił powrót wojsk Zjednoczonego Królestwa na tereny Birmy. W czasie zaciętych konfliktów w Arakanie znacznie zmalała uprawa i dystrybucja ryżu, który stanowił główną podstawę lokalnej gospodarki. Brytyjskie władze, chcąc szybko poprawić stan produkcji rolnej zaaranżowały porozumienie między Mjanmą a Indiami, które umożliwiło repatriację uchodźców wojennych. Na mocy zawartego układu do państwa zostali wpuszczeni także robotnicy z Indii (Brinham 2025).

¹ w raporcie nazwy Mjanma oraz Birma (nazwa historyczna i powszechnie używana w literaturze) stosowane są zamiennie

W obliczu nastrojów niepodległościowych w Birnie oraz dekolonizacji Indii Brytyjskich (wskutek której powstały Indie oraz Pakistan) społeczności przygraniczne, w tym mieszkańcy Arakanu, stanęły przed wyborem swojej przynależności. Z jednej strony powstawała niepodległa Birna, w której dominowali buddyjscy birmańczycy, natomiast z drugiej formował się Pakistan. Grupa Rohingya czuła więz z Pakistanem, szczególnie z sąsiednim Pakistanem Wschodnim, ze względu na bliskość kultury i wyznania. Muzułmańscy przywódcy skierowali do brytyjskiego rządu prozbę o przyłączenie ich ziemi do powstającego Pakistanu, jednak brytyjska administracja nie podjęła w tej sprawie żadnych działań. Ich wątpliwości zostały częściowo rozwiane, kiedy przywódca ruchu niepodległościowego Aung San zapewnił im pełne prawa i równe traktowanie w suwerennej Birnie, a ostatecznie dążenia separacyjne wygasły przez Pakistańską Ligę Muzułmańską, która wyraziła niechęć do przejęcia fragmentu Arakanu (Brinham 2025).

W procesie birmańsko-brytyjskich negocjacji dotyczących obywatelstwa w niepodległej Birnie ustalono, że obywatelem państwa jest każdy, kto mieszkał na jego terenie przez co najmniej 8 z ostatnich 10 lat² i wyrażał zainteresowanie stałym pobytem. Zanim została ogłoszona pełna niepodległość państwa i przepisy o obywatelstwie zostały wdrożone, Aung San i ośmiu innych członków administracji Birmy zginęło w zamachu politycznym zorganizowanym przez U Sawa który liczył na uzyskanie wpływów w państwie. Nie udało mu się to, gdyż został uznany jako zdrajca narodu i powieszony. Nowym premierem został mianowany U Nu, bliski sojusznik Aung Sana. Oficjalnie niepodległość Mjanmy została ogłoszona 4 stycznia 1948 roku, wraz z nią weszły w życie ustawy o obywatelstwie i migracjach. Przez prawie 15 lat Rohingyowie byli uznawani jako rdzenni obywatele – przysługiwali im pełne swobody obywatelskie, mieli swoich reprezentantów w parlamencie, brali czynny udział w sprawach narodowych i licznie służyli w siłach zbrojnych (Brinham 2025).

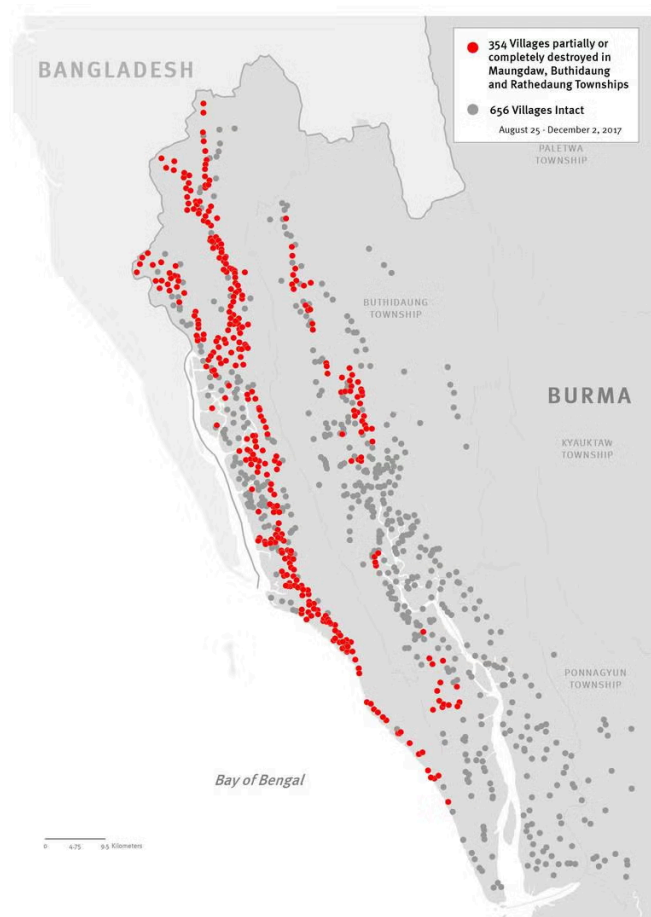
Sytuacja Rohingya znacznie się pogorszyła kiedy w 1962 roku zamach stanu pod przywództwem generała Ne Wina zakończył czas demokracji w Birnie. Wskutek tego wydarzenia rozpoczęła się władza junty – zamiast parlamentu i polityków rządzić w kraju zaczęło wojsko (Lee 2019). Od tego momentu nowy reżim rozpoczął proces systematycznej, zinstytucjonalizowanej dyskryminacji wobec muzułmańskiej mniejszości w państwie. Członkowie tej społeczności byli stopniowo usuwani z administracji publicznej oraz szeregów armii. Junta przeprowadziła zorganizowane kampanie, takie jak Operacja Zabae

² do wymaganego okresu rezydencji zaliczano również czas spędzony na uchodźstwie podczas japońskiej okupacji w latach 1942–1945

mająca na celu konfiskatę i zniszczenie dokumentów członkom Rohingya czy Operacja Nagamin, oficjalnie wycelowana w nielegalnych imigrantów, a właściwie wymazująca ślady muzułmanów ze społeczeństwa poprzez m.in. niszczenie meczetów, osad i wszelkich dowodów świadczących o ich wielowiekowej obecności na tych ziemiach (Mohajan 2018). Rohingyowie rozpoczęli masowe ucieczki do Bangladeszu – szacuje się, że w trakcie tych operacji było to ponad 200 000 uciekinierów (Human Rights Watch 2000).

Zwieńczeniem dyskryminacyjnych działań junty było przyjęcie ustawy o obywatelstwie w 1982 roku. Powoływała się ona na tak zwany „mit 1824 roku” i uzależniała pełne obywatelstwo od pochodzenia etnicznego – status ten mogli posiadać ludzie przynależący do jednej ze 135 ras narodowych³ pod warunkiem posiadania dowodu na to, że ich przodkowie na stałe osiedlili się na terytorium państwa przed 1823 rokiem (Cheesman 2017). Na mocy tej ustawy Rohingyowie zostali sklasyfikowani jako obcy, nielegalni imigranci, którzy przybyli na teren kraju w latach powojennych – była to narracja sprzeczna z faktami historycznymi, które potwierdzają ich wielowiekową obecność w regionie (Ansar Khaled, 2023; Charney, 2009). Wprowadzenie tych przepisów doprowadziło do oficjalnego wykluczenia członków Rohingya z ram prawnych państwa.

³ Koncepcja 135 „ras narodowych” to oficjalna klasyfikacja państwowa określająca rdzenne grupy etniczne Mjanmy. Podział ten opiera się na 8 głównych grupach (Birmańczycy, Monowie, Karenowie, Karenni, Szanowie, Kaczyni, Czinowie i Arakanowie) oraz ich licznych podgrupach. Badacze wskazują, że sama liczba 135 nie ma twardego uzasadnienia historycznego ani naukowego (Cheesman 2017).



Rycina 1. Wioski częściowo lub całkowicie zniszczone oraz nienaruszone w dystryktach Maungdaw, Buthidaung i Rathedaung (25 sierpnia – 2 grudnia 2017)

źródło: <https://www.hrw.org/news/2017/12/18/burma-40-rohingya-villages-burned-october>

2.2 Geneza konfliktu

Birma charakteryzowała się dominacją buddyzmu przy jednoczesnym występowaniu mniejszości chrześcijańskich i muzułmańskich, w szczególności społeczności Rohingya. Na początku XXI wieku nastąpiła eskalacja systemowej dyskryminacji Rohingya, której fundamentem prawnym stało się wcześniej wspomniane ustawodawstwo z 1982 roku, które pozbawiło tę grupę obywatelstwa. Reżim birmański celowo tworzył narrację o *muslim threat*, aby przekierować społeczne niezadowolenie z trudnej sytuacji gospodarczej oraz korupcji na mniejszość religijną. Ekspert ds. birmańskich Michał Lubina podkreśla, że był to stały mechanizm junty:

„Tradycyjnie armia birmańska, gdy miała problemy wewnętrzne i trzeba było odwrócić od nich uwagę [...] stosowała prosty sposób: kierowała gniew 'ludu pracującego' [...] na jakąś

grupę szczególnie nielubianą. Taką grupą mogli być Chińczycy [...] ale w latach 90. z Chińczykami było już gorzej, bo Chiny stały się potężne, bogate i wspierały juntę”.

Wskazuje to na instrumentalne wykorzystanie nienawiści etnicznej jako zaworu bezpieczeństwa dla władzy. Nastroje antyislamskie były potęgowane przez radykalne organizacje buddyjskie, takie jak Ruch 969, kierowany przez mnichów Wirathu i Wimalę. Zgrupowanie stosowało agresywną retorykę, ostrzegało przed ekspansją dżihadu i inicjowało bojkoty ekonomiczne muzułmanów. Działania te łączyły argumentację religijną z socjoekonomiczną i prowadziły do dehumanizacji mniejszości oraz legitymizowały procesy czystek etnicznych w regionie. Równolegle w Birmie realizowano procesy o charakterze czystek etnicznych. Działania te opierały się na wywłaszczaniu społeczności islamskiej z gruntów na rzecz ludności buddyjskiej, co trwale przekształciło strukturę demograficzną regionu (Niedziela 2017).

Podłoże całego konfliktu stanowił historyczny nacjonalizm, reprezentowany m.in. przez ruch Dobama Asiayone, który dążył do budowy państwa opartego na wyższości buddyjskich Birmańczyków. Już w okresie międzywojennym dochodziło do wystąpień antymuzułmańskich na tle rywalizacji ekonomicznej. Antagonizmy te zaostrzyły się podczas II wojny światowej z powodu odmiennych sojuszy. Rohingya wsparli Brytyjczycy, a buddyści sprzymierzyli się z Japonią (Niedziela za: Chan 2009). Powojenna destabilizacja regionu została pogłębiona przez działania muzułmańskiej partyzantki oraz kolejne fale migracji uchodźców z Bangladeszu w latach 60. XX wieku (Niedziela 2017).

W 1977 roku administracja państwowa zainicjowała operację Nagamin, której oficjalnym celem było przeciwdziałanie nielegalnej migracji. Doprowadziło to do przymusowego wysiedlenia około 200 tysięcy przedstawicieli grupy Rohingya do Bangladeszu. Zjawisko przemocy antymuzułmańskiej nie ograniczało się wyłącznie do stanu Rakhine, obejmowało również inne regiony kraju. W 1983 roku odnotowano krwawe zamieszki w Mawlamyine, a w późniejszym okresie antagonizmy konfesjonalne towarzyszyły również wydarzeniom rewolucji „8888”⁴. Mimo prodemokratycznych haseł głoszonych przez ogół społeczeństwa, wspólnoty islamskie w Pyay oraz Taunggyi stały się obiektem ataków. Podobne incydenty miały miejsce w 1997 roku w Mandalaj, gdzie pod przywództwem części mnichów buddyjskich dochodziło do niszczenia mienia oraz obiektów sakralnych należących do muzułmanów. W 1991 roku w stanie Rakhine nastąpiła

⁴ Rewolucja miała miejsce 8 sierpnia 1988 roku. Doprowadziła do upadku dyktatury gen. Ne Wina i przejęcia władzy przez gen. Saw Maunga (Niedziela 2017).

militaryzacja obszarów zamieszkałych przez Rohingyja poprzez przemieszczenie formacji NaSaKa. Choć oficjalnie jednostki te miały zabezpieczać granicę i tłumić rebelie, w praktyce stały się narzędziem systemowego terroru oraz masowych naruszeń praw człowieka (Niedziela 2017).

Najwyższy stopień natężenia konfliktów wyznaniowych odnotowano w 2012 roku. Spowodowały je doniesienia o zgwałceniu i zamordowaniu przez muzułmanów kobiety buddyjskiej Ma Thida Htwe w mieście Kyaukpheyu w stanie Rakhine. Szczególnie krwawe starcia miały miejsce w Sittwe, gdzie przy udziale sił interwencyjnych dopuszczano się egzekucji i tortur na ludności Rohingyja. Wprowadzenie stanu wyjątkowego przez prezydenta Theina Seina sprzyjało eskalacji nadużyć ze strony służb porządkowych. Bilans tych wydarzeń objął liczne ofiary śmiertelne, zniszczenie tysięcy nieruchomości oraz wymuszoną migrację 75 tysięcy osób, co wywołało kryzys humanitarny i napięcia w relacjach z Bangladeszem (Niedziela za: Bashar 2012). Działania te zostały zaklasyfikowane przez organizację Human Rights Watch jako zbrodnie przeciwko ludzkości (Niedziela 2017).

W marcu 2013 roku odnotowano gwałtowne starcia o podłożu religijnym w mieście Meiktila w regionie Mandalaj. Ze względu na strategiczne położenie tej miejscowości na przecięciu kluczowych osi komunikacyjnych jej destabilizacja wywarła negatywny wpływ na bezpieczeństwo całego regionu. W krótkim czasie zamieszki rozprzestrzeniły się na Okkan, a następnie, w maju tego samego roku, objęły miasto Lashio, zamieszkiwane przez zróżnicowane grupy muzułmańskie⁵. Równolegle zaobserwowano postępujący proces internacjonalizacji birmańskich antagonizmów religijnych. Systematyczne prześladowania ludności islamskiej stały się przyczyną wzrostu napięć w krajach ościennych, gdzie dochodziło do odwetowych ataków na wyznawców buddyzmu. Masowe migracje uchodźców do Bangladeszu, Malezji, Tajlandii oraz Indonezji skutkowały powstawaniem lokalnych ognisk zapalnych. Jednym z przejawów wyjścia konfliktu poza granice Birmy były napaści na birmańskich robotników buddyjskich przebywających na terytoriach Malezji i Indonezji. Działania te wskazywały na przekształcenie się wewnętrznego sporu w problem o znaczeniu regionalnym, zagrażający stabilności Azji Południowo-Wschodniej (Niedziela 2017).

2.3 Sytuacja w mediach społecznościowych

W literaturze przedmiotu coraz większą uwagę poświęca się roli technologii cyfrowych w kształtowaniu współczesnych diaspor, zwłaszcza w kontekście społeczności przymusowo

⁵ Były to grupy pochodzenia indyjskiego, chińskich muzułmanów Panthay oraz muzułmanów Szan (Niedziela 2017).

przesiedlonych. Mniejszość etniczna Rohingyów – uważana za jedną z najbardziej prześladowanych mniejszości na świecie – ukazuje, w jaki sposób rozproszenie geograficzne, brak obywatelstwa oraz długotrwałe doświadczenie wykluczenia wpływają na poszukiwanie nowych form wspólnotowości. Wskazuje się, że w sytuacji ograniczonej mobilności i marginalizacji społeczno-politycznej media społecznościowe stają się kluczową przestrzenią umożliwiającą zarówno podtrzymywanie więzi, jak i artykulację tożsamości zbiorowej. W tym ujęciu cyfrowe platformy nie pełnią wyłącznie funkcji komunikacyjnej, lecz stanowią istotne narzędzie konstruowania i negocjowania przynależności, a także podejmowania działań o charakterze obywatelskim i politycznym. Analiza ta wpisuje się w szerszy nurt badań nad tzw. „cyfrowymi diasporami”, podkreślając ich znaczenie jako nowych, transnarodowych form organizacji społecznej, które przekraczają ograniczenia przestrzenne i instytucjonalne, jednocześnie pozostając silnie zakorzenione w doświadczeniu wygnania i poszukiwaniu uznania.

Szczególne znaczenie przypisuje się aktywności mniejszości Rohingyów w mediach społecznościowych w obszarze mobilizacji politycznej i obywatelskiej, która przybiera konkretne, skoordynowane formy działania. Przykładem są kampanie hashtagowe prowadzone podczas postępowania przeciwko Mjanmie przed Międzynarodowym Trybunałem Sprawiedliwości, w ramach których wykorzystywano oznaczenia takie jak #StopRohingyaGenocide czy #JusticeForRohingya w celu zwrócenia uwagi społeczności międzynarodowej. Działania te obejmowały publikowanie materiałów dokumentujących przemoc, oznaczanie instytucji międzynarodowych oraz angażowanie globalnej opinii publicznej. Istotnym elementem aktywizmu są również webinary, konferencje online i transmisje na żywo, które służą zarówno upamiętnianiu doświadczeń zbiorowych, jak i budowaniu międzynarodowego wsparcia. Ponadto wskazuje się na zróżnicowanie funkcji poszczególnych platform – podczas gdy Twitter wykorzystywany jest głównie do komunikacji o charakterze politycznym i międzynarodowym, Facebook pełni raczej rolę przestrzeni integracji wewnątrz społeczności (Schissler, 2025).

Istotnym elementem eskalacji przemocy wobec Rohingyów była przede wszystkim rola Facebooka, który w Mjanmie pełnił funkcję dominującego kanału komunikacji internetowej. W literaturze oraz raportach organizacji międzynarodowych wskazuje się, że platforma była wykorzystywana do rozpowszechniania treści o charakterze nacjonalistycznym i antymuzułmańskim, co przyczyniało się do radykalizacji nastrojów społecznych. Za pośrednictwem Facebooka rozpowszechniano fałszywe informacje, mowę nienawiści oraz propagandę przedstawiającą Rohingyów jako zagrożenie dla buddyjskiej

większości i bezpieczeństwa państwa. Szczególną aktywność w tym zakresie wykazywały środowiska powiązane z radykalnymi organizacjami buddyjskimi oraz przedstawicielami birmańskich struktur wojskowych. Mechanizm ten sprzyjał legitymizacji przemocy wobec mniejszości muzułmańskiej oraz ułatwiał mobilizację społeczną wokół narracji nacjonalistycznych. W późniejszym okresie przedstawiciele Facebooka przyznali, że platforma została wykorzystana do „podżegania do przemocy offline” w Mjanmie, podkreślając jednocześnie niewystarczającą skalę moderacji treści publikowanych w języku birmańskim. Zjawisko to stało się jednym z najczęściej przywoływanych przykładów negatywnego wpływu mediów społecznościowych na eskalację konfliktów etnicznych i religijnych, wskazując na znaczenie cyfrowej propagandy w procesach mobilizacji przemocy wobec grup mniejszościowych (BBC, 2018). Dr hab. Michał Lubina z Uniwersytetu Jagiellońskiego od lat specjalizuje się w naukach społecznych i zajmuje się przede wszystkim sytuacją w Birmie podkreślił marginalizację kraju przez moderację Facebooka:

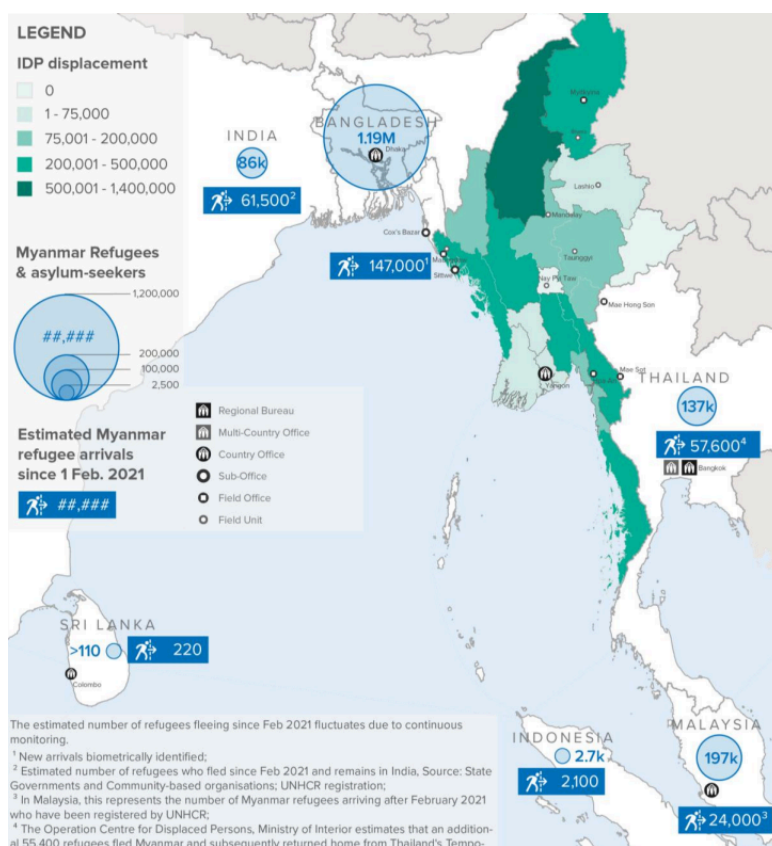
„Pamiętajmy, że z punktu widzenia Facebooka Birma jest absolutnie trzeciorzędnym przykładem. To nie jest najważniejszy ani rynek, ani źródło zainteresowań. Generalnie puszczono to na żywioł – po prostu było samo w sobie i nikt tego nie kontrolował. [...] W tym momencie podstawowy problem był taki, że algorytmy facebookowe promujące radykalne treści poległy zupełnie w warunkach, w których radykałowie (przede wszystkim buddyjscy) wykorzystali je do szerzenia nienawiści. Radykałowie szybko się uczą i wykorzystują to do tego, żeby siać nienawiść i wzywać do morderstw. No a Facebook... zanim się Facebook zorientował, to już doszło do czystki etnicznej. Dzisiaj już jakaś tam kontrola jest, ale już jest po czystce etnicznej, czy nawet po ludobójstwie (tam toczy się debata jak to sklasyfikować). Półtora miliona ludzi mieszka w Bangladeszu – zostali wysiedleni w wyniku tego wszystkiego, w czym dużą rolę odegrały niekontrolowane przez nikogo media społecznościowe”.

Cytat ten pokazuje, jak ignorowanie mniejszych rynków przez Facebooka i brak kontroli nad algorytmami promującymi skrajne treści pozwoliły radykałom bezkarnie szerzyć nienawiść. W efekcie spóźniona reakcja platformy doprowadziła do realnej tragedii – czystki etnicznej i uchodźstwa dużej części członków Rohingya do Bangladeszu.

3. Wnioski

Powyższa analiza podkreśla znaczącą rolę mediów społecznościowych w eskalacji konfliktu w Mjanmie. Wiele informacji publikowanych w języku birmańskim na Facebooku, który

stanowił w kraju główne źródło informacji, nie było poddawane odpowiedniej moderacji, a co za tym idzie ułatwiało ruchom nacjonalistycznym szerzenie dezinformacji i radykalizację birmańskiego społeczeństwa. Mowa nienawiści skierowana była w szczególności w stronę muzułmańskiej mniejszości Rohingya. Rządząca w kraju junta wojskowa zdawała sobie sprawę, że przedstawianie tej grupy jako ludzi obcych i stanowiących zagrożenie doprowadzi do zaostrzenia konfliktu na tle religijnym w państwie, a celem tych działań miało być zmuszenie ludności muzułmańskiej do opuszczenia zamieszkanyc przez nich od wieków terenów. Wskutek stale pogarszającej się sytuacji, szacuje się, że na dzień dzisiejszy blisko 1,2 mln osób zmuszone zostało opuścić kraj i szukać schronienia w Bangladeszu. Mniejsze grupy można znaleźć również w innych pobliskich krajach (Rycina 2).



Rycina 2. Przesiedlenia mniejszości Rohingya

źródło: The UN Refugee Agency 2026

Mimo wspomnianych negatywnych skutków, media społecznościowe pozwoliły także na rozpowszechnienie wiedzy o konflikcie i zwrócenie na niego uwagi reszty świata. Michał Lubina w rozmowie eksperckiej stwierdził jednak, że kampanie i działania podejmowane w internecie nie mają realnego wpływu na sytuację mniejszości Rohingya:

„Zachód z kolei znalazł sobie w Rohingya taką trochę ulubioną prześladowaną mniejszość [...], ale tak naprawdę nie zastosowano żadnych metod bardziej siłowych, żeby przymusić Birnę do lepszego traktowania tych ludzi. [...] Rohingya zresztą też niechętnie Zachód przyjmuje do siebie, a jeszcze mniej chętnie sąsiedzi. Na przykład Malezja czy Indonezja – muzułmańskie kraje, ale Rohingya to nie, nie.”

Przedstawiciele mniejszości Rohingya rozproszeni po całym świecie odnaleźli jednak w mediach społecznościowych możliwość stworzenia “cyfrowej diaspory”, a więc przestrzeni, w której mogą organizować się i pielęgnować swoją tożsamość etniczną i religijną. Jest to szczególnie ważne w obliczu braku fizycznego terytorium.

Zapytany o przyszłość mniejszości Rohingya oraz czy mają oni szansę na powrót do Birny, ekspert wyraził pesymizm:

„Bardzo małą, dlatego że główny zbrodniarz, być może ludobójca, Min Aung Hlaing, jest obecnie dyktatorem Mjanmy i rządzi tym krajem. [...] Także z tej perspektywy na ten moment nie wygląda, żeby była jakakolwiek możliwość. I raczej wygląda na to, że ta półtoramilionowa społeczność tak pozostanie na dłużej w Bangladeszu. No chyba że się coś zmieni, chyba że jednak ruch oporu wygra wojnę domową w Birnie i obali tę armię, no ale na ten moment na to nie wygląda.”

Podział pracy

Autorzy	Zadanie
Celina Czachor	podrozdział 2.2, udział w rozmowie eksperckiej, przygotowanie pytań badawczych
Lena Jaworska	metody badawcze, wnioski końcowe, mapy, przygotowanie pytań badawczych
Laura Jaźwińska	wstęp (cel i pytania badawcze, hipotezy), podrozdział 2.3, nagranie rozmowy eksperckiej, przygotowanie pytań badawczych
Kacper Ptaszyński	transkrypcja, dopełnienie raportu informacjami z rozmowy eksperckiej, podrozdział 1.3, przygotowanie pytań badawczych
Maja Sas	podrozdział 2.1, przeprowadzenie rozmowy eksperckiej, przygotowanie pytań badawczych

Bibliografia

- Ansar, A., i Khaled, A. F. M. (2023). *In search of a Rohingya digital diaspora: Virtual togetherness, collective identities and political mobilisation*. *Humanities and social sciences communications*, 10(1), 61.
- Bashar, J. (2012). *Rohingyas in Bangladesh and Myanmar: Quest for a sustainable solution*. S. Rajaratnam School of International Studies Commentaries, no. 108.
- BBC. (2018). *Facebook admits it was used to 'incite offline violence' in Myanmar*. BBC News <https://www.bbc.com/news/world-asia-46105934> [dostęp: 11.05.2026]
- Brinham, N. (2025). *Citizenship and genocide cards: IDs, statelessness and Rohingya Resistance in Myanmar*. Taylor & Francis.
- Chan, A. (2005). *The development of a Muslim enclave in Arakan (Rakhine) State of Burma (Myanmar)*. *SOAS Bulletin of Burma Research*, 3(2), 396–420.
- Charney, M. W. (2009). *A History of Modern Burma*. Cambridge University Press.
- Cheesman, N. (2017). *How in Myanmar "national races" came to surpass citizenship and exclude Rohingya*. *Journal of Contemporary Asia*, 47(3), 461-483.
- Human Rights Watch. (2000). *Burmese Refugees in Bangladesh: Still No Durable Solution*. <https://www.hrw.org/report/2000/05/01/burmese-refugees-bangladesh/still-no-durable-solution> [dostęp: 16.04,2026]
- Jaremba, M. (2022). *Muzułmanie Rohingya w czasach Państwowej Rady Przywrócenia Prawa i Porządku oraz Narodowej Ligii na rzecz Demokracji*. *Wschodni Rocznik Humanistyczny*, 19(2), 137–150.
- Kordylas, G. (2021). *Birma. Prześladowania narodu Rohingya* [Niepublikowany maszynopis].
- Lee, R. (2019). *Extreme speech in Myanmar: The role of state media in the Rohingya forced migration crisis*. *International Journal of Communication*.
- Leider, J. P. (2018). *History and victimhood: Engaging with Rohingya issues*. *Insight Turkey*, 20(1), 99-118.

- Matt Schissler (2025). *Beyond hate speech and misinformation: Facebook and the Rohingya genocide in Myanmar*. *Journal of Genocide Research*, 27(3), 445–470.
- Mohajan, H. (2018). *History of Rakhine State and the origin of the Rohingya Muslims*. *The Indonesian Journal of Southeast Asian Studies*, Vol. 2, No. 1 (25 July 2018), 19-46.
- Niedziela, S. (2017). *Geneza i anatomia konfliktów wewnętrznych w Birmie*. *Przegląd Geopolityczny*, 20, 107–110.
- Nijakowski, L. M. (2019). [Recenzja książki *Rohingya. Kim są prześladowani muzułmanie Birmy?*, autorstwa M. Lubiny]. *Stosunki Międzynarodowe – International Relations*, 55(3), 118–121.
- The UN Refugee Agency. (2026). *Myanmar situation update (Bangladesh, India, Indonesia, Malaysia, Myanmar, and Thailand)*.

Karta – 1

zYOUTUBE:

- ▶ #32 Mjanma. Najdłuższa wojna domowa
- ▶ The Myanmar Civil War: A Deep Dive
- ▶ On the Frontline of Myanmar's Forgotten Civil War | Foreign Correspondent

ŹRÓDŁA:

[Konflikty wewnętrzne w Mjanmie – Wikipedia, wolna encyklopedia](#)
<https://carleton.ca/cifp/wp-content/uploads/sites/132/Myanmar-Conflict-Diagnostic-2023.pdf>
[Timeline of the Myanmar Civil War \(1948–2026\)](#)
[Myanmar Civil War | Background, Coup, Casualties, & Significance | Britannica](#)
<https://przeklad.org/wp-content/uploads/2017/05/XX-06-Niedziela.pdf>
<https://web.archive.org/web/20230516155020/https://www.usip.org/publications/2023/05/myanmar-military-smaller-commonly-thought-and-shrinking-fast>
<https://www.brookings.edu/articles/the-civil-war-in-myanmar-no-end-in-sight/>
[Armed Ethnic Groups » Myanmar Peace Monitor](#)
[Graphs of arrest and death data as of December 31, 2024 collected and compiled by the Assistance Association for Political Prisoners \(AAPP\) since the February 1, 2021 military coup.](#)
<https://www.bbc.com/news/world-asia-55929654> — facebook

Schissler, M. (2025). Beyond Hate Speech and Misinformation: Facebook and the Rohingya Genocide in Myanmar. *Journal of Genocide Research*, 27(3), 445–470. <https://doi.org/10.1080/14623528.2024.2375122>

Aziz, A. (2024). Rohingya diaspora online: Mapping the spaces of visibility, resistance and transnational identity on social media. *New Media & Society*, 26(9), 5219-5239.

ANTROPOLOGIA: pamięć historyczna, wzajemność, wielopokoleniowość, symbole, rytuały

GEOPOLITYKA: konflikt od 2021

rola mediów społecznościowych

- Sytuacja w Birmie pogorszyła się, kiedy buddyzm został oficjalną religią państwową. Wówczas swoich praw zaczęli domagać się muzułmanie z grupy etnicznej Rohingja. Bunt okazali również chrześcijanie z separatystycznych stanów
- Marcin Suder - fotoreporter, może być jako ekspert, @marcin.suder.photography
- Tomasz Bajdi

- Ne Win - socjalizm i izolacja kraju
- rewolucja 8888 - powstanie prodemokratyczne

Kaczin/KIO - autonomia

Kajah - niezależność stanu

Karen

Rakhine - dyskryminacja muzułmanów przez buddystów
Szan/RCSS/UWSP/SSPP - handel narkotykami

wojsko vs partyzanci & wojsko vs people's defence forces

1947 - obiecane mniejszościom etnicznym samorządności, co w końcu się nie udało
1962-2011 - dyktatura wojskowa
2021 luty - zamach stanu
2023 - operacja 1027

List of Acronyms

AA: Arakan Army

ARSA: Arakan Rohingya Salvation Army

EAO: Ethnic Armed Organization

FPNCC: Federal Political Negotiation Consultative Committee

KIO/KIA: Kachin Independence Organization/Army

KNPP: Karenni National Progressive Party

KNU: Karen National Union

LDU: Lahu Democratic Union

MNDAA: Myanmar Democratic Alliance Army (Kokang)

NCA: Nationwide Ceasefire Agreement (2015)

NDAA: National Democratic Alliance Army (Mongla)

NLD: National League for Democracy

NMSP: New Mon State Party

SSPP: Shan State Progressive Party (Shan State Army-North)

TNLA: Ta'ang National Liberation Army (Palaung)

USDP: Union Solidarity and Democracy Party

UWSA/UWSP: United Wa State Party/Army

The Dynamics and Implications of the Myanmar Civil War: A Conceptual Analysis
Zarin Tasnim Khan
Department of International Relations, Jahangirnagar University, Bangladesh

Bertil Lintner, „Burma in Revolt” - analiza współczesna

Emma Larkin, „Finding George Orwell in Burma” (wyd. polskie „Birmańskie dni. W poszukiwaniu George’a Orwella i przyszłości Birmy”)

Unpacking the Myanmar Crises: A Humanitarian Catastrophe in South and Southeast Asia

Dr. Chayanika Deka

Pascal Khoo Thwe, „Kraina zielonych duchów” - historia przedstawiciela mniejszości Padaung, walczył w dzungli z armią

Francis Wade, „Myanmar’s Enemy Within: Buddhist Violence and the Making of a Muslim ‘Other’” - nienawiść wobec Rohidżimów, nacjonalizm buddyjski

Habiburahman, „First, They Erased Our Name” - sytuacja Rohindżów

<https://www.amnesty.org.pl/mjanma-zamach-stanu-protesty-i-brutalna-reakcja-wojska/>

Birma : centrum kontra peryferie : kwestia etniczna we współczesnej Birmie (1948-2013) / Michał Lubina.

Pomysły: mapa grup etnicznych, mapa natężenia walk lol

Pytania badawcze:

Jak wojna domowa w Mjanmie wpływa na stabilność polityczną w regionie?

Jaki wkład mają organizacje pozarządowe w deeskalację konfliktu?

Jaką rolę pełnią media społecznościowe w eskalacji konfliktu?

Jak konflikt wpłynął na kultywację tradycji lokalnych?

W jaki sposób mowa nienawiści na Facebook’u podburzyła konflikt w Mjanmie?

Jakie mechanizmy psychologiczne sprawiły, że dezinformacja na Facebooku tak skutecznie zradycalizowała buddyjską większość w Mjanmie?

Jak media społecznościowe (Twitter/X, Facebook) zmieniły sposób, w jaki światowa opinia publiczna widzi Rohingja?

Jak zmienia się polityka Bangladeszu wobec uchodźców w obliczu kryzysu gospodarczego i narastającego napięcia społecznego wewnątrz kraju?

W jaki sposób status prawny i warunki życia w obozach dla uchodźców kształtują codzienne funkcjonowanie oraz relacje społeczności Rohingya w Bangladeszu?

Jak uchodźcy radzą sobie z narastającą wrogością mieszkańców Bangladeszu, którzy postrzegają ich jako konkurencję na rynku pracy i obciążenie dla regionu?

- ruchy w obozach dla uchodźców
- symbole oporu
- propaganda

Ekspert:

1. dr hab. Michał Lubina

e-mail: michal.lubina@uj.edu.pl

<https://orient.uj.edu.pl/institut/struktura/zapipw/lubina>

2. Dr hab. Piotr Kłodkowski, prof. UJ

e-mail: piotr.klodkowski@uj.edu.pl

<https://psc.uj.edu.pl/about/staff/piotrklodkowski1>

<https://www.bbc.com/news/world-asia-46105934>

Konspekt

Mjanma – wojna domowa między grupami rebeliantów

Pytania badawcze:

A: Jak dychotomia „my - obcy” została wykorzystana w przedstawieniu Rohingjów w mediach społecznościowych

A: Jakie mechanizmy psychologiczne sprawiły, że dezinformacja na Facebooku tak skutecznie zradykalizowała buddyjską większość w Mjanmie?

A: Jak media społecznościowe (Twitter/X, Facebook) zmieniły światową opinię publiczną na temat Rohingja?

G: Jak lokalizacja geograficzna wpływa na wybór i sposób korzystania z platform cyfrowych przez diasporę i ofiary konfliktów?

Ekspert: dr hab. Michał Lubina z Uniwersytetu Jagiellońskiego

Wywiad pogłębiony

Wstęp

1. Jak według Pana media społecznościowe wpływają na rozwój napięć etnicznych i wszelkich innych globalnych konfliktów?
2. Jakie mechanizmy wykorzystane w mediach społecznościowych doprowadziły do eskalacji konfliktu w Mjanmie?

Algorytmy

4. Czy cechy algorytmu Facebooka wpłynęły na radykalizację buddyjskiej większości? Dlaczego?

Zabezpieczenia Facebooka

8. Facebook twierdzi, że ma systemy do usuwania kłamstw i nienawiści. Jak Pan uważa, czy to faktycznie działa w przypadku konfliktu w Mjanmie?
9. Dlaczego, Pana zdaniem, mechanizmy ochrony przed dyskryminacją Facebook'a zawiodły w stanie Rakhine?
10. ONZ ostrzegało, że Mjanma to miejsce, gdzie nienawiść rozkwita. Czy Pana zdaniem portale społecznościowe są **ciagle** obojętne na atakowanie ludzi, czy powstały algorytmy wykluczające takie działania?

Skutki

11. ONZ ustaliło, że przemoc seksualna w Mjanmie była „częścią celowej strategii zastraszania i terroryzowania”. Jak takie systemowe wykorzystanie gwałtu wpływa na trwałe ukształtowanie tożsamości ofiar jako „wyrzutków” we własnej społeczności?
12. Jaki jest obecnie dostęp do prawdziwych informacji w Mjanmie?

Przyszłość

13. Jak obecnie wygląda sytuacja polityczna w Birma i czy rohindza mogą liczyć na powrót do kraju?

Literatura

Banaji, Shakuntala, and Ramnath Bhat. *Social media and hate*. Routledge, 2021.

Brinham, Natalie. *Citizenship and genocide cards: IDs, statelessness and Rohingya Resistance in Myanmar*. Taylor & Francis, 2025.

2.1

1. Mohajan, H. (2018). History of Rakhine State and the origin of the Rohingya Muslims.
2. Leider, J. P. (2018). History and victimhood: Engaging with rohingya issues. *Insight Turkey*, 20(1), 99-118.
3. Brinham, N. (2025). *Citizenship and genocide cards: IDs, statelessness and Rohingya Resistance in Myanmar* (p. 258). Taylor & Francis.
4. Lee, R. (2019). Extreme speech in Myanmar: The role of state media in the Rohingya forced migration crisis. *International Journal of Communication*.
5. Human Rights Watch. (2000, 1 maja). *Burmese Refugees in Bangladesh: Still No Durable Solution*.
<https://www.hrw.org/report/2000/05/01/burmese-refugees-bangladesh/still-no-durable-solution> [dostęp: 16.04,2026]
6. Cheesman, N. (2017). How in Myanmar “national races” came to surpass citizenship and exclude Rohingya. *Journal of Contemporary Asia*, 47(3), 461-483.
7. Ansar, A., & Khaled, A. F. M. (2023). In search of a Rohingya digital diaspora: Virtual togetherness, collective identities and political mobilisation. *Humanities and social sciences communications*, 10(1), 61.
8. Charney, M. W. (2009). *A History of Modern Burma*. Cambridge University Press.